

rara

LE MAGAZINE DE PROSPECIERARA
ÉDITION 4/2024

**DIVERSITÉ DANS UN
ESPACE RESTREINT -
LE VERGER ÉTALON**

Page 5

**TOUT NE SE PASSE PAS
TOUJOURS COMME PRÉVU ...**

Page 10

**UNE COMMUNAUTÉ
AUTOUR D'UNE VARIÉTÉ**

Page 12

**SAULES:
PRÉCIEUX TÊTARDS**

Page 16



Fondation suisse pour
la diversité patrimoniale
et génétique liée aux
végétaux et aux animaux

OFFRIR UNE
ADHÉSION

Offrir la diversité



Offrez une adhésion à ProSpecieRara et soutenez les variétés et races rares! Le ou la destinataire du cadeau reçoit notre magazine « rara » quatre fois par an, peut commander gratuitement quelques portions de graines parmi une sélection de plus de 800 variétés rares et bénéficier de réductions sur nos cours. Le cadeau convient également aux personnes sans jardin qui se soucient de la diversité de nos animaux de rente et de nos plantes cultivées.

www.prospecierara.ch/don ou tél. 061 545 99 11

MERCI!

Votre soutien nous fait avancer:

Adhésion plus à CHF 120.-/an

Adhésion à CHF 70.-/an

Adhésion couple à CHF 90.-/an

Adhésion junior (jusqu'à 25 ans) à CHF 35.-/an

Parrainage d'animaux entre CHF 150.- et CHF 250.-/an

Parrainage d'arbres CHF 250.-/an

Pour vos dons:

IBAN CH29 0900 0000 9000 1480 3

BIC POFICHBEXX

www.prospecierara.ch/don

Certaines anciennes variétés fruitières comme la 'Franc Roseau' peuvent être conservées très longtemps et sont rendues accessibles grâce au verger étalon de la pépinière Toni Suter. Vous trouverez plus d'informations à la page 5.





Philippe Ammann, vice-directeur

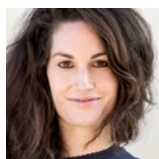
J'aime beaucoup l'idée de l'enracinement : poser ses valises quelque part, prendre ses marques puis planter ses racines. Et croître à cet endroit, ici et maintenant. Me voilà définitivement établi au sein de « l'équipe des vivaces ». Planter des saules têtards ou des groseilles à maquereau dans le jardin m'enchante. Observer une minuscule bouture devenir une plante vigoureuse au fil des ans et mesurer les progrès réalisés dans la préservation des variétés anciennes est pour moi une grande source de satisfaction.

Nous voulons diffuser au plus grand nombre du matériel de plantation de variétés vivaces. C'est pourquoi les collections de fruits comme celle du verger étalon de la pépinière Toni Suter sont au cœur de notre travail de conservation. Si nous pouvons proposer des boutures et des greffons issus de ces collections dans notre catalogue des variétés en ligne et ainsi faire en sorte que les variétés rares s'enracinent ici et là, c'est grâce à notre réseau. Merci de votre précieuse contribution !

La santé des arbres fait l'objet d'une attention toute particulière : actuellement, un projet teste la résistance des poiriers à la maladie appelée dépérissement du poirier. Les arbres infestés doivent être arrachés et la recherche d'un arbre mère (sain) revient à son point de départ.



Diversité dans un espace restreint



Simone Krüsi, rédactrice

Le verger étalon de la pépinière

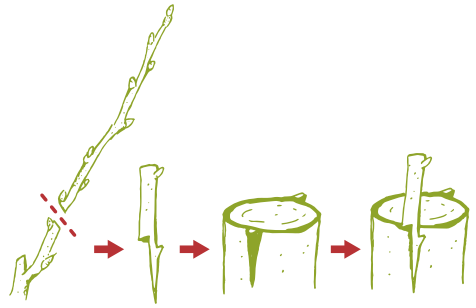
Toni Suter accueille les arbres mères de quelque 550 variétés de fruits rares, qui fournissent un matériel de plantation contrôlé et sain pour la production de jeunes arbres. Les variétés sont ensuite destinées à des vergers hautes tiges dans l'agriculture, à des jardins privés ou à d'autres pépinières. Le verger, créé il y a dix ans avec l'aide de ProSpecieRara, revêt une importance toute particulière pour l'utilisation et la conservation de la diversité fruitière. Et le travail est loin d'être terminé.

Daniel Sutter, membre de la direction de la pépinière Toni Suter, avance à travers les rangées d'arbres en écartant les branches. Le verger étalon, implanté dans un champ discret non loin de Baden, abrite une diversité insoupçonnée au premier coup d'œil. Alignés en rangs d'oignons se dressent de

jeunes arbres verts d'un ou deux ans. Les plus âgés ont jusqu'à six ans et ressemblent à des saules têtards: à leur sommet, de nombreuses pousses, les greffons, partent dans toutes les directions. « Nous taillons les arbres assez radicalement chaque année afin de stimuler la production de greffons », indique Dani Sutter pour expliquer cette forme singulière. Il coupe une pousse, retire les feuilles et, quelques habiles gestes plus tard, me tend l'élément clé du procédé de multiplication: les deux bourgeons sur ce morceau de bois montrent qu'une greffe a pris et qu'un nouvel arbre est en train de pousser. À quelques exceptions près, les variétés fruitières doivent être multipliées de manière végétative (par clonage); c'est le seul moyen de garantir l'authenticité variétale. L'art de la greffe, autrement dit d'attacher un greffon à un porte-greffe et de donner ainsi naissance à un nouvel arbre, est relativement technique, mais s'apprend sans problème (voir cours p. 15.)

UN VERGER ÉTALON SAUVETEUR

À la pépinière, la greffe est un acte courant qui se passe généralement bien; il en va d'ailleurs parfois de la survie d'une variété. Dans l'allée 9, nous rencontrons Gertrud Burger, co-responsable végétaux



La greffe est un processus au cours duquel un greffon, une branche de la variété souhaitée âgée d'un an, est uni à un porte-greffe, une tige déjà existante ou une branche principale d'un arbre.

chez ProSpecieRara, qui a conçu le verger étalon et participé à sa mise en place il y a dix ans. L'air satisfait, elle examine un jeune cerisier qui, depuis qu'il a été greffé l'an dernier, pousse avec vigueur. « Cet arbre représente bien l'importance du verger étalon », dit-elle. « Le verger conservatoire de Zofingue abrite un très vieux cerisier mourant, à notre connaissance le seul existant de la variété 'Schwarze Emmentaler'. Quasiement au dernier moment, j'ai pu couper un rameau dans les branchages supérieurs et le rapporter ici. Grâce au professionnalisme des pépiniéristes, la variété pousse désormais bien et peut de nouveau être multipliée. » Le verger étalon sert non seulement à la production de matériel de plantation, mais aussi à la collection secondaire de variétés gravement menacées. Il héberge au total quelque 550 variétés, pour la plupart des pommes, des poires, des prunes et des cerises. Un tiers environ des variétés sont sur liste rouge et considérées comme très rares. La plupart des variétés présentes dans le verger étalon peuvent être commandées directement comme jeunes arbres via la pépinière ou comme greffons via le catalogue des variétés de ProSpecieRara.



Dans le verger étalon, les arbres sont taillés de manière à produire le plus possible de greffons – donc de futurs jeunes arbres.



Daniel Sutter travaille depuis 21 ans à la pépinière Toni Suter. Il a accompagné la plantation du verger depuis le début.

ENTRETIEN AVEC DANIEL SUTTER, CO-DIRECTEUR PÉPINIÈRE TONI SUTER

Simone Krüsi: Pour vous, qu'est-ce qui caractérise le verger étalon ?

Daniel Sutter: La diversité que recèlent les variétés anciennes est incontestablement unique. Les nouvelles variétés sont toutes issues des mêmes cinq ou six variétés comme 'Cox Orange', ou 'Golden Delicious'. À la pépinière, nous avons une grande diversité de formes et de saveurs. Les sensibilités sont elles aussi très diverses, on le voit lors de la pousse. En soi, les vieilles variétés ne sont pas spécialement plus robustes, mais les nouvelles ont toutes une génétique similaire, alors que les anciennes sont pleines de surprises. Prenons une variété ancienne de pomme qui est tolérante au feu bactérien : en termes de qualité, peut-être s'agit-il d'une pomme à cidre, raison pour laquelle elle est tombée dans l'oubli. Mais cette tolérance la rend de nouveau intéressante, par exemple pour la sélection de nouvelles variétés. La conservation des ressources génétiques en est d'autant plus importante.

« Sensibiliser par amour de la diversité. »

Daniel Sutter,
co-directeur pépinière Toni Suter

Quelle est l'importance du verger étalon pour la pépinière Toni Suter ?

Nous avons toujours travaillé avec toutes sortes de variétés et nous le signalons à notre clientèle : si elle souhaite par exemple un arbre de la variété 'Gala', nous recommandons aussi volontiers une variété traditionnelle. Notre démarche est de sensibiliser par amour de la diversité. Car le meilleur moyen de conserver une variété reste de l'utiliser. La survie doit toujours être assurée à deux niveaux : dans des collections comme le verger étalon d'une part, et dans les prairies et les champs d'autre part, qui livrent des informations et expériences différentes, mais tout aussi importantes.

Quel est votre moment préféré de l'année dans la pépinière ?

En août, c'est toujours sympathique de tomber sur une branche pleine à craquer de pruneaux quand on traverse le jardin pour aller couper des greffons (rires). Au printemps, j'adore quand ça bourgeonne de partout. C'est d'ailleurs aussi une bonne période pour observer les différentes qualités de feuilles : certaines ont des débourvements plutôt rougeâtres, les poires par exemple, d'autres ont de toutes petites feuilles. Il y a aussi des variétés qui dorment encore et qui ne commenceront à bourgeonner que deux semaines plus tard. On trouve vraiment tout ici, concentré en un petit espace.

Les variétés issues de parcelles dont la santé n'a pas été contrôlée doivent d'abord être mises en quarantaine avant de pouvoir faire leur entrée définitive dans le verger étalon.



AUTHENTICITÉ VARIÉTALE ET SANTÉ VÉGÉTALE

Gertrud Burger et Daniel Sutter se tiennent devant une étiquette qui doit être remplacée. « La désignation correcte des variétés constitue un autre aspect majeur de notre travail », explique Gertrud Burger. L'authenticité variétale de chaque arbre est contrôlée au moyen d'une analyse génétique moléculaire. La commission pomologique intervient aussi régulièrement : ses spécialistes de renom proviennent de pays germanophones et se réunissent deux fois par an pour examiner des échantillons de fruits, identifier des variétés jusqu'à présent inconnues et dissiper des confusions, autant de connaissances qui bénéficient directement au verger étalon. Daniel Sutter : « Il arrive que la commission pomologique identifie un jour une variété que nous avons là depuis des années, et détermine qu'il s'agit par exemple d'une variété belge portant un autre nom alors qu'elle était connue en Suisse depuis des siècles sous un nom local. Se pose alors la question du nom que nous souhaitons utiliser : le nom original belge, soit le nom correct, ou le nom d'usage en Suisse ? Ou les deux ? » La nomenclature, l'adoption du nom définitif de la variété, est un processus complexe qui prend parfois un certain temps.



La cerise 'Schwarze Emmentaler' a pu être sauvée grâce à une greffe réussie. Les cerisiers sont particulièrement difficiles à multiplier et le savoir-faire des pépinières est essentiel à cette fin.

« Pour moi, le verger étalon est une sorte de noyau cellulaire : un centre de contrôle des variétés de fruits rares, où ont lieu et sont développés les processus importants de diffusion et de conservation des variétés en question. »

Gertrud Burger, co-responsable végétaux

LE VERGER ÉTALON, VÉRITABLE CENTRE DE CONTRÔLE

L'objectif poursuivi avec la création du verger étalon est d'une simplicité qui n'a d'égale que sa complexité : une offre saine de variétés rares contrôlées et accessibles à tout le monde. Si le verger est terminé, il reste encore beaucoup à faire : l'entretien de la diversité est un processus très dynamique qui n'a rien de figé. « Au départ, nous nous sommes surtout concentrés sur le choix des variétés, mais ces dernières années, l'assurance qualité a gagné en importance avec les connaissances acquises sur les variétés et les éventuelles plantations complémentaires ou de remplacement », fait remarquer Gertrud Burger. « Pour moi, le verger étalon est une sorte de noyau cellulaire : un centre de contrôle des variétés de fruits rares, où ont lieu et sont développés les processus importants de diffusion et de conservation des variétés en question. »

UN FINANCEMENT PAS TOTALEMENT COUVERT

Les variétés commerciales sont conservées exemptes de toute maladie au sein du conservatoire d'Agroscope, puis maintenues en bonne santé sous contrôle dans des vergers étalons particuliers. Cela engendre des coûts élevés, mais le calcul s'avère rentable pour les cultures commerciales. Les exigences en matière de santé du verger étalon de la pépinière Toni Suter, avec ses variétés rares et traditionnelles, ne sont pas aussi élevées, mais elles sont suffisantes pour que le matériel végétal de multiplication puisse être acquis par des pépinières, ce qui est essentiel à la diffusion des variétés rares. C'est la raison pour laquelle le projet est soutenu par le PAN-RPGAA, même si cela ne suffit pas à couvrir la totalité des coûts. D'autres vergers étalons existent en Suisse romande (Rétropomme) et au Tessin (Pro Frutteti).

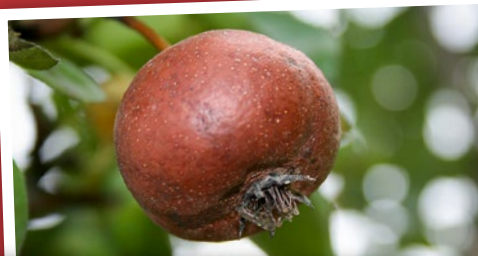
LES DÉCOUVERTES DE GERTRUD BURGER DANS LE VERGER ÉTALON



La prune 'Reine-Claude Diaphane'
Prune jaune tendre lavée de rose qui, avec sa peau fine et sa chair transparente, fait honneur à son nom mais supporte mal le transport. Un fruit parfait pour le jardin familial.



La pomme 'Jean Ulrich'
Une excellente pomme de table à conserver. Récoltes irrégulières. Prend une belle couleur jaune et devient consommable avec l'entreposage.



La poire 'Kleine aus Liesberg'
Une variété de poire proche parente des poires sauvages. Le fruit est à peine plus gros qu'une cerise, et convient parfaitement en jus ou à brûler. Une curiosité attrayante, mais aussi une source de nourriture pour la faune sauvage des jardins et des champs.

Tout ne se passe pas toujours comme prévu ...



Philippe Ammann, responsable des projets animaux

... y compris dans la conservation des races rares. Parfois, il ne manque « que » quelques milliers de francs pour sauver un projet. Grâce à vos dons, ProSpecieRara peut alors apporter une aide d'urgence.


La bergère qui veillait sur le troupeau de chèvres grises des montagnes (Capra Grigia) de l'alpage de Ramsa, dans la vallée grisonne d'Avers, a quitté son poste fin 2023 après plusieurs années d'estivage. Les exploitants de l'alpage, Julia et Martin Patzen, ont réussi à engager une nouvelle équipe pour prendre sa relève. Mais il a fallu lui donner un toit, la bergère étant partie avec sa caravane. Les bergers et bergères doivent

en effet pouvoir se loger au plus près des bêtes. Julia et Martin Patzen se sont donc adressés à ProSpecieRara pour solliciter une contribution financière afin de construire une nouvelle cabane.

PARRAINER UN ANIMAL

Vous souhaitez parrainer un animal ou offrir un tel parrainage pour contribuer encore plus directement à la conservation d'une race rare comme la Capra Grigia ?

Toutes les informations sur:
www.prospecierara.ch/parrainage



L'alpage de Ramsa dans la vallée d'Avers accueille chaque été environ un tiers de l'effectif total de Capra Grigia.

La toute nouvelle cabane mobile peut suivre les déplacements du troupeau.

▶ L'ALPAGE DES CAPRA GRIGIA EN IMAGES

Lors de notre visite à Ramsa, nous avons réalisé un petit film qui donne un aperçu de la vie à l'alpage.



UN ALPAGE D'IMPORTANCE

L'alpage des Capra Grigia de la vallée d'Avers a la particularité d'accueillir chaque année quelque 300 chèvres Capra Grigia accompagnées de leurs petits, soit environ un tiers de l'effectif total de la race. En août, des boucs de race pure rejoignent le troupeau, qui est alors divisé de manière à former des couples ciblés. L'alpage Ramsa apporte ainsi une contribution importante à la survie de cette belle race et à sa détention dans des conditions respectueuses de l'espèce.

C'est pour cette raison que ProSpecieRara avait déjà contribué il y a quelques années au financement d'infrastructures d'alpage, notamment de conduites d'eau, et qu'elle a accueilli favorablement la demande du couple Patzen en finançant le matériel nécessaire à la construction de la cabane. Martin Patzen, qui a aussi des talents de menuisier, s'est adjoint l'aide d'amis pour la mettre sur pied, ou plutôt sur roues : le nouveau logis était fonctionnel pour l'estivage 2024.

QUAND LES SOURCES FINANCIÈRES SE TARISSENT

Les Grisons abritent aussi un site important pour la conservation de l'abeille noire du pays : la station de fécondation du Val Müstair, où des jeunes reines s'accouplent avec des faux bourdons de la même race pour fonder de nouvelles colonies. Pendant

de nombreuses années, une organisation locale leur versait une contribution annuelle. Mais lorsque cette source de financement s'est soudainement tarie, il a fallu lancer un appel à l'aide. ProSpecieRara y a répondu sans formalités en reprenant à sa charge les versements pendant une période de deux ans. De quoi assurer l'avenir des précieuses reines de race en 2024 et 2025 et donner suffisamment de temps à la station pour trouver de nouvelles sources de financement.

Ce ne sont que deux exemples parmi tant d'autres de l'aide que peut apporter ProSpecieRara quand une situation devient critique. Cet engagement ne serait pas possible sans vos dons et vos cotisations d'adhésions. Nous vous en remercions de tout cœur.



Val Müstair : l'exploitation de la station de fécondation de l'abeille noire du pays est garantie pour les deux prochaines années.

Une communauté autour d'une variété



Philipp Holzherr, responsable des projets plantes, originaire de Küttigen

Depuis des décennies, les paysannes de Küttigen se consacrent à la conservation de leur variété locale de carottes, avec la participation des habitant-e-s. Au fil du temps, cet engagement exemplaire a fait des émules.

Küttigen est un village paisible de quelque 7000 habitant-e-s situé dans le canton d'Argovie. Comme chacun sait, ce n'est pas la taille qui fait la force, mais l'union. En l'occurrence, celle des paysannes du village qui a permis la conservation d'une variété de carottes dont la réputation dépasse largement les frontières de Küttigen. Depuis plus de 30 ans, un groupe de femmes y loue un champ pour mener à bien cette mission. Le semis est désormais assuré par une machine, mais le désherbage et la récolte sont toujours effectués par les paysannes de Küttigen, principalement à la main.

La 'Küttiger Rüebli', ou carotte blanche de Küttigen, est même étudiée à l'école : à l'initiative du Parc du Jura argovien, les élèves de 6P passent en revue les différentes étapes de culture, du semis à la récolte. Cette année, les paysannes de Küttigen leur ont réservé une plate-bande. Au programme : semer, éclaircir et désherber à la main la précieuse variété locale. La récolte est ensuite vendue dans l'entourage des familles, l'argent glissé dans la tirelire de la classe.



Les paysannes de Küttigen échantent avec ProSpecieRara et Sativa : une rencontre très appréciée qui a conforté les spécialistes dans leur démarche.

QU'EST-CE QU'UNE VÉRITABLE 'KÜTTIGER RÜEBLI' ?

La racine conique au goût intense de la 'Küttiger Rüebli' était traditionnellement effilée et lactofermentée à des fins de conservation. Elle convient très bien en accompagnement de plats de viande consistants



Dans le rara n° 4/2021, nous avons fait état de possibles différences entre la lignée des paysannes de Küttigen et celle de Sativa Rheinau. En 2023, les paysannes de Küttigen, ProSpecieRara et le spécialiste des carottes de Sativa se sont donné rendez-vous au centre de production de semences de ProSpecieRara pour comparer les deux lignées. La lignée sélectionnée depuis vingt ans chez Sativa pour les professionnel-le-s allait-elle toujours mériter son appellation de 'Küttiger Rüebli' ou se révéler trop différente de la variété multipliée localement ? Verdict : les deux lignées présentent indiscutablement les propriétés séculaires de la variété. Les

carottes Sativa sont un peu plus homogènes, celles des paysannes de Küttigen un peu plus sauvages. Côté goût, c'est la lignée locale qui semble l'emporter... d'un cheveu. La comparaison avec des spécimens provenant d'autres sites a par ailleurs montré que le terroir pouvait jouer un rôle déterminant en la matière : on a parfois observé de plus grandes différences de goût entre des carottes issues du même lot de semences cultivées sur différents terroirs qu'entre deux lignées de semences différentes. Ce résultat a réjoui toutes les parties prenantes, car il reflète le travail effectué et les objectifs poursuivis autour de la 'Küttiger Rüebli'.

LA CONSERVATION LOCALE : UNE RARETÉ

L'existence d'une communauté autour d'une variété est pour celle-ci une véritable aubaine. Aussi bien entourée, elle a peu de risques de disparaître. Malheureusement, les communautés de jardinier-ère-s ou de paysan-ne-s de ce type, qui conservent ensemble leur variété locale depuis des décennies (voire des siècles dans le cas de la carotte blanche de Küttigen), sont devenues rares. ProSpecieRara peut prendre le relais

jusqu'à un certain point grâce à son réseau, mais cela ne suffit pas à compenser tout le travail qu'une communauté locale peut accomplir. Nous sommes très reconnaissants de l'engagement sans cesse renouvelé des multiplicateur-trice-s des nombreuses variétés que nous conservons. Que cela se produise dans le berceau historico-culturel d'une variété est plus l'exception que la règle.



Les élèves de Küttigen participent aux principales étapes du cycle de vie de leur carotte locale.

i COMMENT OBTENIR DES CAROTTES DE KÜTTIGEN

Vous voulez semer des carottes blanches de Küttigen dans votre jardin ? Vous en trouverez chez divers commerçants, p. ex. Sativa Rheinau ou Jumbo (voir prospecierara.ch/catalogue-des-varietes). On peut aussi la dénicher dans des magasins à la ferme ou sur des marchés.

UN PROJET EXEMPLAIRE

Le projet scolaire autour des carottes de Küttigen est exemplaire, car il fait naître auprès de la future relève un sentiment d'identification avec cette variété chargée d'histoire. Lorsque, dans le cadre d'un projet de jardin scolaire, on a fait appel à notre expertise en matière de diversité et de conservation de variétés anciennes, une idée a soudain germé : pourquoi ne pas aider les écoles à conserver elles-mêmes leur variété locale ? Un nouveau projet pilote, avec le soutien de l'Office fédéral de l'agriculture, sera lancé dans ce sens en 2025 : dans chaque région linguistique, ProSpecieRara conseillera et accompagnera quelques écoles en collaboration avec une haute école pédagogique et le FiBL. Nous les aiderons à identifier les variétés locales dont elles veulent devenir les gardiennes, leur apprendrons à multiplier des semences et resterons à disposition pour toute autre mesure de conservation.

REDÉCOUVERTE DES TRÉSORS LOCAUX

La démarche des paysannes de Küttigen fait progressivement des émules : deux localités plus loin, l'association d'horticulture biologique d'Unterentfelden a redécouvert il y a dix ans, avec l'aide de ProSpecieRara, la variété de tomate 'Dätwyler', créée par un ancien jardinier du village. Même si celle-ci n'a pas encore la longévité des carottes de Küttigen, peut-être l'atteindra-t-elle un jour grâce à l'engagement de la population locale ?

Et il ne s'agit pas d'exemples isolés. Ici et là, des associations et des communautés villageoises font ce travail de recherche et redécouverte de leurs trésors locaux. En témoignent les demandes régulières que nous recevons pour recommander des variétés anciennes associées à telle ou telle localité ou région. Quelle joie pour nous de voir ces variétés ressusciter sur leur territoire d'origine !



COURS ANIMAUX

Tout ce qu'il faut savoir sur la conservation et le soin des races d'animaux de rentes anciennes

Formation sur la détention de petits ruminants (ovins)

8.3.2025, 9h–16h45
Institut agricole de Grangeneuve
1725 Posieux / FR
Prix : CHF 120.–/150.–*

Cours d'élevage de volailles ProSpecieRara

1.3.2025, 9h30–15h30
1783 Pensier / FR
Prix : CHF 25.–*, Gratuit pour les membres de l'AEMV/ZUN

Découverte de nos pigeons de races suisses NOUVEAU

5.4.2025, 10h–12h30
1356 Les Clées / VD
Prix : CHF 50.–/70.–*

Cours de détention de lapins ProSpecieRara

14.6.2025, 10h–16h
Bioparc Genève, 1293 Bellevue / GE
Prix : CHF 130.–/150.–*,
Enfants dès 12 ans :
CHF 50.–/ CHF 70.–*

Formation sur la détention de petits ruminants (caprins)

4.10.2025, 9h–16h45
Institut agricole de Grangeneuve
1725 Posieux / FR
Prix : CHF 120.–/150.–*

* Le tarif le plus avantageux s'applique aux adhérents-es et membres actifs-ves de ProSpecieRara.



COURS FRUITIERS

Bien soigner et multiplier vos arbres fruitiers, ça s'apprend !

Aperçu des techniques et modes de taille haute-tige
25.1.2025, 9h–17h (rocade en cas de mauvais temps : 1.2.)
Domaine de Tournay
1292 Chambésy / GE
Prix : CHF 120.–/160.–*

Comment tailler correctement ses petits fruits

15.2.2025, 13h30–17h30
Jardin botanique de Genève
1292 Chambésy / GE
Prix : CHF 70.–/105.–*

Comment tailler ses fruitiers et ses pêchers de vignes

8.3.2025, 13h30–17h
Pépinière Europlant Sàrl
1267 Vich / VD
Prix : CHF 70.–/105.–*

Atelier de greffage, dégustation de pêche de vigne et autres raretés de la saison

30.8.2025, 13h30–16h30
Pépinière Europlant Sàrl
1267 Vich / VD
Prix : CHF 70.–/105.–*

COURS POUR LE JARDIN ET LE BALCON

Les variétés rares peuvent également enrichir les balcons

Préparation des plantons

8.3.2025, 9h30–12h
Ferme la Rochette, 2947 Charmoille / JU
15.3.2025, 9h30–12h et 13h30–16h
Jardin botanique de Genève
1292 Chambésy / GE

15.3.2025, 10h–12h
Ferme des Biolettes, 1144 Ballens / VD
Prix : CHF 25.–/35.–*

Vous trouverez des informations complémentaires sur :
www.prospecierara.ch/fr/manifestations

Inscriptions sur notre site web ou selon indications.



COURS SEMENCES

Apprenez l'ancien métier de production de semences – nous vous proposons des cours théoriques et pratiques

Tour d'horizon : approche amatrice de la multiplication de semences
29.3.2025, 9h30–12h30
Jardin botanique de Genève
1292 Chambésy / GE
Prix : CHF 30.–/40.–*

Formation certifiante de multiplication de semences

15.3., 16.8. et 6.9.2025
Chambésy / GE, Chêne-Bourg / GE
Villeret / BE
Prix : CHF 300.–/450.–* pour les 3 parties, qui sont indissociables (3 repas et manuel inclus)

Rencontre et formation continue du réseau de multiplication de ProSpecieRara

23.8.2025, horaire à préciser
Lieu à préciser
Prix : offert aux participant-e-s actifs-ves dans la multiplication

Week-end d'introduction à la production de semences

30 et 31.8.2025, 9h–17h
Semence de Pays
1225 Chêne-Bourg / GE
Prix : CHF 200.–/250.–* repas inclus

Weekend d'introduction à la permaculture (en partenariat avec Graine de Carottes et Permaabondance)

5 et 6.4.2025, 9h–17h
La Fermada / VD
Prix : CHF 200.–/250.–*
10 et 11.5.2025, 9h–17h
Berges de Vessy / GE
Prix : CHF 200.–/250.–*

Initiation à la récolte de semences potagères, aux champs

27.9.2025, 9h30–12h
Ferme la Rochette
2947 Charmoille / JU
Prix : CHF 25.–/35.–*

Plantons la rareté!

Précieux têtards



Philippe Ammann, responsable des projets saules

Autrefois destinés à de nombreux usages, les saules têtards sont aujourd'hui particulièrement intéressants pour la biodiversité, aussi dans son propre jardin : ils offrent un habitat précieux à de nombreuses espèces animales. Et les variétés anciennes de saule portent en elles un patrimoine génétique digne de conservation.

Au cœur de l'hiver, les saules têtards qui dressent leurs rameaux dénudés vers le ciel font non seulement le bonheur des larves d'insectes qui hibernent dans les fentes et les cavités de leur tronc, mais aussi celui de leurs propriétaires. Car ces arbres à l'histoire séculaire présentent de nombreux atouts.

Il existe quelque 450 espèces de saules dans le monde, dont 30 sont naturellement présentes en Suisse. Nos ancêtres les cultivaient à différentes fins : les vannières privilégiaient les brins longs et non ramifiés, les apiculteur-trice-s se concentraient sur les saules arborant au printemps des chatons de grande taille à floraison précoce et les viticulteur-trice-s se servaient de petites

branches fines et souples pour attacher les sarments de vigne. Au fil du temps, la sélection s'est donc faite, volontairement ou non, selon des critères très différents, donnant progressivement naissance à de nouvelles variétés. Aujourd'hui, à l'ère du carton et du plastique, les saules ont perdu de leur utilité, les variétés anciennes de leur intérêt. Pour éviter que celles-ci ne disparaissent, ProSpecieRara en a inscrit 30 dans son programme de conservation.

PRÉSERVER LES VARIÉTÉS DE SAULES

Vous avez de la place dans votre jardin ? Vous pouvez peut-être contribuer à la conservation de variétés de saules.

Pour en savoir plus, rendez-vous sur www.prospecierara.ch/saules

Les saules têtards ont longtemps marqué nos paysages ruraux de leur empreinte. Ils constituent aujourd'hui encore un habitat précieux pour de nombreuses espèces.



i PLANTONS LA RARETÉ !



Cet article s'inscrit dans notre projet « Plantons la rareté ! ». Sur plantonslararete.ch, nous partageons nos conseils et connaissances sur les variétés rares à travers de nombreux articles et vidéos.



www.plantonslararete.ch

TÊTARDS, MODE D'EMPLOI

Parmi ces variétés de saules, 14 peuvent être formées en têtard, c'est-à-dire taillées à une hauteur définie, puis retillées à l'envi à cette même hauteur. Les saules têtards prennent comparativement peu de place. Le saule fragile, le saule blanc et le saule des vanniers s'accommodent particulièrement bien de cette forme de taille. Celle-ci peut également être pratiquée sur le saule à trois étamines, le saule rouge et le saule prunieux.

Si vous souhaitez bouturer un saule, il vous faut prélever au printemps, une fois le sol dégelé, un rameau fraîchement coupé de la variété souhaitée. Taillez ensuite en biseau l'extrémité inférieure de la bouture, retirez-en les éventuelles ramifications et enfoncez-la de 25 à 30 cm dans une terre qui, en cas de sol lourd, aura été préalablement ameublie. La hauteur de la future tête dépend de la longueur du rameau. Après la plantation, maintenez une bonne humidité.

Pour former la tête, éliminez régulièrement, tout au long de l'année, les petites branches qui poussent sous la hauteur souhaitée et rabattez chaque année en février toutes les tiges qui auront poussé au-dessus, en conservant des chicots de 2–3 cm. Après, selon l'utilisation souhaitée, vous pouvez continuer à tailler chaque année votre saule ou espacer les tailles (max. cinq ans). Si vous plantez plusieurs saules têtards, il est recommandé de ne pas tous les tailler la même année, car ils



Les chatons de saule sont une source précoce de nectar très appréciée des insectes, notamment de l'abeille noire du pays

Photo: Fabian Trüb

ne produisent pas de chatons l'année de la taille et ne pourront donc pas nourrir les insectes de leur nectar précoce.

UN HABITAT PRÉCIEUX

Alors qu'autrefois, les saules étaient rabattus en têtards pour des raisons fonctionnelles, par exemple pour servir de fourrage aux animaux (feuillée), ils continuent aujourd'hui à fournir un habitat précieux pour de nombreux animaux. Des espèces de coléoptères comme la cétoine dorée, le lamie tisserand ou l'aromie musquée apprécient particulièrement la tendresse du bois de saule. La chenille du cossus gâte-bois, un grand papillon nocturne, en est également friande. De la longueur d'un doigt, cette chenille peut toutefois poser problème, surtout sur les vieux arbres : en cas de forte infestation, elle peut signer leur arrêt de mort. On trouve aussi d'autres chenilles de papillon sur les feuilles de saule, notamment celles du morio et du grand mars changeant. Les niches et les cavités que forment les saules têtards à haute tige abritent des oiseaux cavernicoles, tels que le torcol fourmilier ou le rougequeue à front blanc, mais aussi des chauves-souris.

Un automne assurément fleuri



Chrysanthemum x grandiflorum 'Nigritella' séduit au cœur de l'automne par ses fleurs doubles de couleur brun-orange. Celles-ci mesurent environ 6 cm de diamètre, tandis que la plante atteint environ 80 cm de hauteur. Créée par le Suisse Carl Frikart au 20^e siècle, cette variété peut être cultivée aussi bien en plate-bande qu'en bac.

Les chrysanthèmes d'automne, souvent appelés asters d'hiver, font partie des dernières fleurs du jardin d'automne. Elles apprécient les endroits protégés et chauds et les sols perméables dépourvus d'humidité stagnante ou hivernale. Une plantation durant la première moitié de l'année favorise leur tenue jusqu'à l'hiver. Pour conserver durablement leur capacité de floraison, il faut les repiquer tous les deux ou trois ans environ en divisant les touffes.

Originaires de Chine, les chrysanthèmes ont été introduits en Europe à la fin du 18^e siècle. Les premières variétés ne résistaient pas à l'hiver. Leur parfum intense en ont fait un classique des cimetières, leurs riches bouquets venant aujourd'hui encore orner les tombes à la Toussaint. Ceci explique très probablement leur faible popularité dans les jardins. Les chrysanthèmes apportent pourtant une touche de couleur bienvenue jusqu'à la fin de l'automne, venant égayer les jours de grisaille.

INITIATIVE POUR LA PROTECTION DES ALIMENTS



ProSpecieRara soutient l'initiative pour la protection des aliments. Lancée en septembre, celle-ci vise à garantir qu'une agriculture sans OGM reste possible, même dans le contexte de l'émergence de nouvelles techniques de génie génétique. Il est en effet essentiel pour notre travail de conservation que les variétés ProSpecieRara ne soient pas contaminées. À cette fin, la liberté de choix des consommateurs doit être garantie, notamment par l'obligation d'étiqueter les plantes et les animaux génétiquement modifiés, ainsi que les aliments qui en sont issus. Pour ProSpecieRara, il est également essentiel que la sélection conventionnelle soit protégée contre les brevets, afin que les sélectionneuses puissent continuer à créer de la diversité avec les propriétés des variétés ProSpecieRara.

Plus d'infos sur www.protection-des-aliments.ch

AIDEZ-NOUS !

En guise de remerciement, ProSpecieRara vous propose de :

- ✓ Recevoir trimestriellement le magazine « rara » pour obtenir de plus amples informations sur le travail mené par la Fondation en faveur de la sauvegarde de la diversité, ainsi que sur les cours et autres manifestations ouvertes à la participation du public.
- ✓ Recevoir gratuitement quelques portions de semences de variétés rares pour votre jardin ou votre balcon, par le biais du réseau de conservation.
- ✓ Bénéficier de réductions sur le prix des cours, p.ex. les cours d'entretien des arbres ou de multiplication de semences.



Adhésion plus : CHF 120.-/an, Adhésion : CHF 70.-/an

Adhésion couple : CHF 90.-/an, Adhésion junior (jusqu'à 25 ans) : CHF 35.-/an



Pour vos dons :

IBAN CH29 0900 0000 9000 1480 3

www.prospecierara.ch/don

IMPRESSUM

Le magazine « rara » paraît quatre fois par an en français et en allemand, et deux fois en italien.

Éditeur : Fondation ProSpecieRara, Bâle, Suisse

Rédaction : Simone Krüsi, Natalie Stimac

Textes : Philippe Ammann, Philipp Holzherr, Simone Krüsi, Christine Odermatt

Traduction : Vanja Guérin, Natalie Stimac

Relecture : Alain Sahuc

Photos : ProSpecieRara, sauf indication contraire

Layout : Reaktor AG, Kommunikationsagentur ASW, Aarau

Impression : ZT Medien AG, 4800 Zofingen

Papier : BalancePure®, 100% Recycling, 90 g/m²

Tirage : 4 900 expl. en français, 22 600 expl. en allemand

Le film de protection en polyéthylène utilisé actuellement présente le meilleur bilan écologique en raison de sa faible consommation de matière. Pour en savoir plus : www.prospecierara.ch/fr/film-plastique

FONDATION PROSPECIERARA

Fondation suisse pour la diversité patrimoniale et génétique liée aux végétaux et aux animaux.

ProSpecieRara Suisse romande
c/o Conservatoire et Jardin botaniques de Genève
Case postale 71
1292 Chambésy
Téléphone +41 22 418 52 25 ou
+41 61 551 55 65
romandie@prospecierara.ch
www.prospecierara.ch

ProSpecieRara
Direction
Unter Brüglingen 6
4052 Basel
Telefon +41 61 545 99 11
info@prospecierara.ch
www.prospecierara.ch

ProSpecieRara Svizzera italiana
Vicolo S.ta Lucia 2
6854 San Pietro
Telefono +41 91 630 98 57
vocedelsud@prospecierara.ch
www.prospecierara.ch



www.prospecierara.ch



Offrir de la diversité

En offrant une adhésion à ProSpecieRara d'une valeur de CHF 70.-/an, vous soutenez des variétés et des races rares et la personne bénéficiaire reçoit :

- ✓ un carnet du jardin ProSpecieRara comme cadeau de bienvenue
- ✓ le magazine « rara » (4 x par an)
- ✓ la possibilité de commander gratuitement quelques portions de semences parmi une sélection de plus de 800 variétés rares
- ✓ une remise sur nos cours

Si votre commande nous parvient avant le **18 décembre 2024**, nous pouvons vous envoyer les documents avant Noël. Nous vous envoyons les documents de bienvenue pour que vous puissiez les remettre personnellement à la personne bénéficiaire.



Offrez maintenant une adhésion à ProSpecieRara
www.prospecierara.ch/adhesion/plantons-la-rarete



Cadeau de bienvenue

Les personnes bénéficiaires reçoivent le carnet du jardin ProSpecieRara en guise de cadeau de bienvenue.

Plus d'informations sur le carnet du jardin sous www.plantonslararete.ch/carnet-du-jardin